

*Fondation
Cap Loisirs*

**RAPPORT
D'ACTIVITÉS
2020**



SOMMAIRE

| | |
|--|-----------|
| Rapport de la co-Présidence | 4 |
| Mot du directeur | 6 |
| Objectifs des prestations | 8 |
| <i>Acquisition et apprentissage</i> | 10 |
| <i>Création et expression</i> | 12 |
| <i>Vivre ensemble et socialisation</i> | 14 |
| <i>Connaissance du milieu</i> | 16 |
| <i>Autodétermination</i> | 18 |
| <i>Epanouissement et bien-être</i> | 20 |
| <i>Participation sociale et culturelle</i> | 22 |
| Remerciements | 26 |
| Statistiques | 29 |
| Comptes | 34 |
| Rapport du réviseur | 38 |
| Conseil de fondation et Bureau | 40 |
| Personnel de la fondation | 42 |



RAPPORT DE LA CO-PRÉSIDENCE

L'irruption soudaine de la pandémie de Covid-19 à l'échelle planétaire en l'an 2020 restera dans toutes les mémoires, avec ses effets dévastateurs sur la santé, la vie sociale et culturelle, et l'économie.

Pour les personnes avec une déficience intellectuelle, le choc a été particulièrement rude et nombre d'entre elles ont subi de plein fouet le confinement et la distanciation sociale, synonyme d'une rupture de liens avec la famille et les amis. Du même coup, l'importance des loisirs s'est affirmée plus essentielle que jamais. Face à ces contraintes exceptionnelles, Cap Loisirs s'est mobilisée à fond dès la première vague, afin d'offrir des prestations adaptées aux exigences imposées par la situation sanitaire en faisant preuve d'intelligence collective et de patience.

Nous y avons appris, plus que jamais, l'importance d'être à l'écoute des besoins de nos usagers comme de leurs proches, d'être

à même de produire une offre centrée sur la rencontre et le lien social aux côtés d'offres de plus grande ampleur, et de différencier nos prestations en fonction de nos publics. Les enfants, notamment, ont ainsi été au cœur de notre attention et nous avons maintenu leurs espaces d'activités, tout en offrant un soutien à leurs proches.

Nous avons aussi mesuré l'incroyable flexibilité de notre équipe qui a défait et refait les prestations, inventé et réadapté en continu les activités. Si nous avons cependant aussi dû réduire l'horaire de travail, en particulier de nos moniteurs, nous avons veillé à préserver leurs salaires et à ne pas créer d'insécurité supplémentaire.

Dans le courant de l'été, Cap Loisirs a nommé un nouveau directeur en la personne de M. Grégoire Labhardt, suite au départ de M. Julien Garda qui a pris de nouvelles fonctions auprès d'une grande institution genevoise. Nous remercions

M. Garda pour sa performance efficace et « solaire ». M. Labhardt, son successeur, a eu à peine quelques semaines d'acclimatation avant de se confronter au second épisode de la pandémie. Licencié en histoire économique et sociale (UNIGE), titulaire d'un Master en business et administration (EPFL), et actif depuis 15 ans dans la coopération internationale et dans le domaine du social, notre nouveau directeur a su d'entrée de jeu mettre à profit son expérience au profit de la Fondation.

Le Conseil de Fondation s'est également renouvelé durant cette période. Mme Marguerite Contat a quitté la Fondation après 9 années de présence. Nous la remercions chaleureusement pour son inlassable engagement et ses analyses éclairées fort enrichissantes. Nous saluons aussi l'arrivée de deux nouveaux membres, à savoir Mme Lisa Parenti, entrepreneure et directrice d'une agence de communication, ainsi que le Dr Paul Bouvier, ancien directeur

du Service de Santé de la Jeunesse et jusqu'à récemment Conseiller médical principal du CICR spécialisé sur les questions d'éthique. Pour finir, M. Juan Tortosa, membre du personnel au Conseil, a été remplacé par Mme Kalou Wirthner. Nous les remercions chaleureusement pour leur engagement.

Face à cette situation sans précédent, nous avons pu compter sur un soutien sans faille du Canton de Genève, ainsi que sur celui, exceptionnellement généreux, de donateurs. Notre situation financière et l'avenir de la Fondation sont toutefois profondément impactés par cette crise dont les effets se prolongent déjà en 2021. Dans cette perspective, nous espérons pouvoir compter sur la reconnaissance et le soutien de la Confédération qui seront décisifs pour la pérennité de notre activité.

Christine Serdaly Morgan
et **Jean-François Berger**
co-Présidents

MOT DU DIRECTEUR

Culture, sport, liens sociaux, sorties, découvertes, rencontres... en un mot: les loisirs. C'est en vivant leur absence que l'on prend soudainement conscience de leur juste valeur. L'année 2020 nous a toutes et tous, avec ou sans déficience intellectuelle, avec ou sans handicap, fortement privés de ce bien essentiel qui favorise entre autres l'apprentissage, l'expression, la socialisation, la connaissance, l'autodétermination et l'épanouissement.

Ces mots-clés vous semblent-ils connus? Nous avons au courant du second semestre 2020 revu nos objectifs, que vous redécouvrirez tout au long de ce rapport annuel. Les témoignages qui y sont compilés reflètent la nécessité du travail de Cap Loisirs pour et avec les personnes avec une déficience intellectuelle, personnes qui se retrouvent actuellement plus isolées que

nous-mêmes, qui regrettons une simple sortie au restaurant. Ces témoignages nous parlent aussi à toutes et tous lorsqu'ils évoquent le soutien aux proche-aidants, et leur besoin de ressourcement.

Alors que le contexte démontre que notre travail est plus que nécessaire, paradoxalement il nous faut défendre nos subventions fédérales dont les changements d'affectation et les baisses impactent nos ressources. D'autre part, nous devons renforcer les taux d'encadrement pour faire face à l'évolution des types de déficiences intellectuelles, notamment chez les enfants et adolescent-e-s, et aux besoins grandissant de soutien, notamment pour les personnes vieillissantes. C'est pourquoi sans la générosité de nos donateur-trice-s l'accomplissement de notre mission serait impossible. Merci!

En ces temps de pandémie mondiale, il nous reste au moins deux certitudes: l'incertitude et la détermination. La crise du Covid-19 nous a contraints à réduire ou annuler nos activités pendant plus de la moitié de l'année 2020. De manière hebdomadaire, voire parfois quotidienne, les équipes de Cap Loisirs ont fait, défait, refait, réinventé et redéfini nos activités. Elles ont contacté, sondé, recontacté les participant-e-s pour les informer et maintenir des liens. Face aux incertitudes, 40 ans de détermination — un grand anniversaire qui est presque passé incognito en 2020 — ont forgé une grande capacité de résilience auprès des équipes. Je les remercie personnellement pour leur excellent travail cette année ainsi que pour leur formidable accueil, puisque j'ai repris la barre de Cap Loisirs en août 2020. Si l'année 2020 a été difficile pour Cap Loisirs,

l'année 2021 sera cruciale. Nous ne sommes pas les seuls dans le secteur des «loisirs» (au sens large et avec qui nous nous sentons solidaires) à affronter un hiver d'une extrême rigueur dont nous avons de la peine à voir la fin. Nos finances évoquent un bois d'automne, un peu sec, cassant et fragilisé, mais notre détermination est celle d'un bois printanier, vert, flexible et en croissance. Cette crise aura au moins le mérite de nous avoir appris l'importance d'être agiles, de savoir s'adapter et d'être prêts à se réinventer. Nous entamons nos 40 prochaines années avec vous et espérons fêter ensemble le franchissement de ce cap, lorsque les conditions sanitaires le permettront...

Grégoire Labhardt

Directeur

OBJECTIFS DES PRESTATIONS : INTRODUCTION

Durant l'année 2020 nous avons pris le temps de mener une large réflexion pour réactualiser nos objectifs de prestations. Ce travail fut mené en prenant comme point de départ nos objectifs statutaires, ainsi que les objectifs spécifiques qui sont pris en compte dans nos programmes d'activités depuis 1997, année de leur première publication. Nous vous proposons au cours des prochaines pages de découvrir le résultat de ce travail en retrouvant les mots-clés, les définitions, et des témoignages permettant d'illustrer la manière dont ces objectifs spécifiques sont valorisés par les personnes qui ont des liens avec Cap Loisirs.

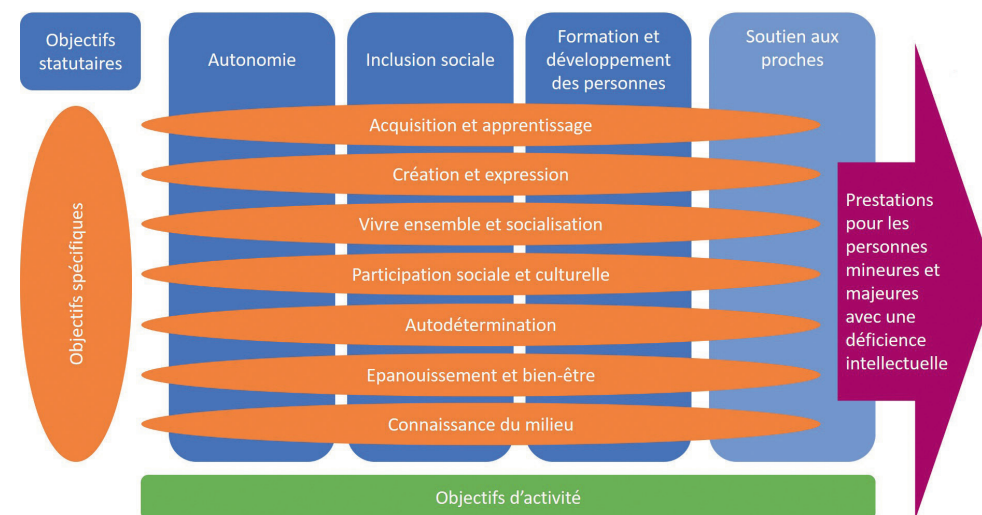
Nos objectifs statutaires n'ont pas changé : autonomie, inclusion sociale, formation et développement. Ils sont l'essence des prestations de Cap Loisirs pour contribuer

au développement des personnes avec une déficience intellectuelle. S'ajoute le soutien aux proches, qui en ces temps de pandémie révèle également toute son importance. Les quatre objectifs statutaires sont les piliers de notre travail, toute nos prestations y contribuent.

Cette dernière affirmation s'applique-t-elle aussi à nos objectifs spécifiques ? La première partie de la réponse va dans ce sens, nos objectifs spécifiques étant non exclusifs et complémentaires entre eux, ils sont tous intégrés, à un degré ou un autre, dans toutes nos prestations. La seconde partie de la réponse amène de la nuance, car dans la conceptualisation de nos prestations nous nous focalisons intentionnellement sur deux ou trois objectifs spécifiques par prestation.

Cette recherche de spécificités nous permet de donner une tonalité à chacune de nos prestations. Au travers de cette démarche nous enrichissons notre offre et développons un choix varié et adapté aux besoins et envies de toutes et tous nos participant-e-s. Prenons un exemple de deux personnes souhaitant faire de la voile. L'une souhaitera apprendre à barrer

le bateau et vivre un moment ensemble, de travail d'équipe. L'autre vivra aussi ces expériences, mais souhaitera avant tout passer un moment d'épanouissement sur l'eau et découvrir un nouveau milieu. Une activité avec des objectifs spécifiques différents pour des personnes différentes. Un plaisir commun et un développement de la personne pour toutes et tous !



ACQUISITION ET APPRENTISSAGE

Soutenir l'acquisition, le maintien, ou le renforcement de compétences, connaissances et savoir-faire, nouveaux ou existants. Initier, soutenir l'expérimentation et la pratique d'activités culturelles, sportives et de découverte. Favoriser, quand c'est possible, l'autonomisation de la pratique.

Un automne 2020 chatoyant de couleurs et une belle maison surplombant le lac de Biemme pour une semaine d'équitation. Un petit groupe de six personnes adultes avec des compétences en équitation variées et trois accompagnant-e-s: une écuyère, une thérapeute équestre et un accompagnateur en montagne.

Nous faisons une première sortie pour une petite randonnée à cheval, au pas, entre pâturages et forêts. Il s'agit de prendre contact avec les chevaux (qui seront attribués ensuite en fonction de leur taille et caractère et des besoins de chacun), d'évaluer les compétences des uns et des autres et tout simplement d'avoir du plaisir.

A l'issue de cette sortie, nous débriefons sur l'activité et discutons tous ensemble. Chacun exprime son ressenti, ses rêves... et parle de ses compétences pour finalement formuler avec nous un objectif personnel à expérimenter, à approcher ou atteindre d'ici la fin du séjour.

Dès le lendemain, et pour les quatre jours suivants, nous nous rendons chez un intervenant, que nous avons retenu pour l'adéquation de ses chevaux et pour ses compétences en accompagnement. Trois participant-e-s travaillent ainsi à la demi-journée pendant que les trois autres font une randonnée ou visitent un lieu du patrimoine et inversement.

Chacun-e explique à l'intervenant son objectif de la semaine et, d'un commun accord, nous mettons tout en place pour qu'une progression soit possible. Il faut se mettre à l'écoute, respecter les rythmes de chacun.e, valoriser, mettre en confiance, puis de manière plus spécifique, aider à décoder et anticiper les réactions des chevaux, pour devenir le plus autonome possible tout en restant très attentif à la sécurité. Les challenges sont intéressants: «J'ose ou je n'ose pas?», «J'essaye et puis ça suffit!», «Je veux y arriver avant la fin de la semaine!»...

Pascal est une personne qui a très envie d'être avec les chevaux, mais ressent de l'appréhension dans leur approche et à la monte. Il doit prendre confiance.

Lors notre première sortie, il n'a pas eu assez de temps pour entrer en lien avec son cheval et a refusé de le monter et de le tenir. Il a participé à la promenade en suivant le groupe à pied, accompagné de notre moniteur. L'objectif qu'il s'est fixé le soir même a été de «se mettre sur le cheval pour me promener avec les autres».

Le lendemain, Pascal n'était pas encore prêt, malgré un temps de passage, caresses et discussion avec son cheval. Il a décidé de commencer la promenade en le tenant et de marcher à son côté, mais après un moment a finalement accepté de se mettre en selle, son cheval étant conduit par l'écuyère qui a su le rassurer et le rendre attentif aux signes

donnés par sa monture (essai de brouter...). C'est au 4^e jour que Pascal, très fier, a monté son cheval depuis le début de la promenade. Il avait réussi à acquérir suffisamment de confiance en lui pour prendre les rênes et le guider seul, au pas. Par sécurité, nous avons marché à ses côtés, prêts à intervenir en cas de difficulté. Pascal a encore besoin de cette présence rassurante pour «oser».

Chaque soir, chacun.e a relaté avec bonheur son aventure et fait le point sur son objectif. S'encourager mutuellement et reconnaître les avancées des uns et des autres crée une dynamique motivante et constructive. A la fin du séjour, c'est avec fierté que chacun a atteint son objectif et est parti grand de cette expérience à partager.

Christine Baumgartner
Animatrice



CRÉATION ET EXPRESSION

Valoriser la création artistique et l'expression sous forme individuelle ou collective. Créer des conditions propices à leur développement. Nourrir l'imaginaire, stimuler l'élan créateur et enrichir le bagage culturel.

C'est à Jaun dans le canton de Fribourg que nous nous sommes rendus cette année, du 6 au 17 juillet 2020, pour un camp autour de la thématique des jeux d'ombres et de lumière.

Afin de stimuler la participation des enfants nous avons proposé des activités pensées dans des espaces différenciés, autour de techniques et de matériaux variés, avec un seul objectif: apprendre en jouant et jouer en apprenant!

Des espaces organisés

Nous avons tout d'abord préparé notre lieu de vie pour que les enfants puissent découvrir l'animation à leur rythme. Un dispositif sous forme de capsules de création dans la maison et autour de la maison a été installé: salles de spectacle intérieures et extérieures pour le théâtre d'ombres, atelier de couture, tables de dessin, sans compter les balades en nature, propices à poursuivre les activités sous forme de jeux et d'échanges. La disposition d'espaces clairement identifiés a permis aux enfants une appropriation des activités à leur rythme, selon leurs choix et leurs désirs.

Des techniques et des matériaux

Afin de favoriser la créativité des enfants, nous avons proposé différentes techniques de théâtre d'ombre: jeux de couleurs avec des gélatines sur le rétroprojecteur, lumières ajoutées, dessins sur acétates, sable, ombre d'objets trouvés dans la nature ou d'objets du quotidien, marionnettes, papiers découpés et la silhouette de notre propre corps.

L'espace couture avec des tissus de textures et de motifs variés et des malles à déguisements a permis de créer des costumes et des marionnettes.

Autour des tables de dessin, les enfants ont pu découper des formes et imprimer des photos que nous prenions tout au long du camp.

Des histoires de capes, de super-héroïnes et d'oreilles d'escargots

Les enfants ont travaillé, joué et se sont déguisés pour devenir des personnages du théâtre d'ombre. Certains costumes sont devenus omniprésents dans notre quotidien, nous ne partions pas nous balader sans certains accessoires qui nourrissaient de jour en jour les histoires.



Nous étions au cœur des histoires, autant dans les récits que dans la création. Nous naviguions entre réalité et imaginaire grâce à des jeux de rôle et de théâtre. Les enfants étaient conteurs et conteuses, assistant-e-s lumière, responsables des effets sonores, accessoiristes, marionnettistes, ombres vivantes, mais aussi spectatrices et spectateurs.

Le soir le spectacle sous les étoiles

L'écran dans le jardin accueillait les enfants une fois la nuit tombée. Le feu était allumé

et une conteuse racontait l'histoire du soir. Les marionnettes entraient en scène, les lampes-torches colorées et les bruitages de renards, de sorcières et de cascades déchainées faisaient frémir le public. Les spectacles étaient accompagnés par la guitare d'un moniteur. Les enfants étaient captivés et très calmes lors de ces moments qu'ils avaient contribué à imaginer et à créer tout au long de leur journée.

Nadja Reimann

Responsable de séjour et monitrice

VIVRE ENSEMBLE ET SOCIALISATION

Développer les compétences sociales. Familiariser les participant-e-s aux normes et codes sociaux utiles à la vie en collectivité. Apprendre à reconnaître et respecter les autres en favorisant le partage et l'effort commun, et en facilitant la création de liens d'amitié et de confiance.



TÉMOIGNAGE D'UNE FAMILLE

Notre fille a un handicap léger et a du mal à trouver sa place. Grâce à Actifs, elle a obtenu un travail en «milieu ouvert» comme aide jardinière dans une garderie. Elle en est très contente, car valorisée.

Notre but fut toujours de viser une certaine indépendance pour elle.

À 23 ans, elle voulait bien faire le pas avec une amie et a commencé par l'appartement «Test» de La Combe, à trois dans un appartement. Très vite, elle a décidé de vivre plutôt seule pour gérer Sa télé - Son frigo - Son horaire - Sa vie...

Une fois dans son propre appartement, elle fut d'abord très heureuse et a commencé beaucoup d'activités: cours d'Actifs, camps et week-end de Cap Loisirs, vélo avec les Schtroumpfs. Mais avec le temps, elle ressentit une certaine solitude: les gens du travail l'acceptent, mais ne se lient pas en privé. Elle a aussi des difficultés à créer des contacts lors de ses activités à Cap Loisirs.

Depuis le Covid, tout s'est arrêté: camps et week-ends de Cap annulés ainsi que les activités des Schtroumpfs. Heureusement que nous avons pu compter sur le service d'accompagnement à domicile de la SGIPA.

Son unique amie est précieuse pour de longs téléphones, mais elles ne se voient plus à cause du Covid.

Les week-ends sont devenus le grand point noir et, malgré l'implication de la famille, notre fille ressent une grande solitude.

Dans ce contexte, lors d'une séance parents, nous avons demandé à Cap de créer des activités en journée le samedi ou le dimanche. Nous avons apprécié la réactivité de la direction qui a très rapidement mis sur pied des rencontres (tout en respectant les gestes barrières). Mais est-ce suffisant? Nous encourageons Cap à continuer, afin d'éveiller l'envie de hobbies: travaux manuels, danse, activités sportives ou culturelles, musique, découverte de la nature. Ces sorties partagées pourront, nous l'espérons, permettre à notre fille de se créer un réseau d'amis.

Pour nous, Cap Loisirs ne doit en effet pas seulement proposer des activités, mais aussi permettre de créer des liens sociaux d'amitié et de confiance.

Les parents d'Isabelle

CONNAISSANCE DU MILIEU

Faire découvrir un environnement ou patrimoine naturel ou urbain. Sensibiliser à l'histoire et à la nature. Permettre aux participant-e-s d'explorer leur culture et d'autres modes de vie, d'interagir avec le milieu, ou de partager des traditions. Vivre des événements significatifs dans le domaine du sport, de la culture ou autre.

Bas Verheij est animateur au pôle loisirs. Il organise des séjours à Cap Loisirs depuis 1997. C'est un passionné d'anthropologie et en particulier des thèmes liés à l'identité culturelle.

Pourquoi est-ce important de voyager?

Je trouve important que les participant-e-s s'ouvrent au monde et puissent faire l'expérience, pragmatique, concrète, de la différence. Pour moi, c'est important d'être confronté-e à d'autres habitudes, d'autres cultures, d'autres façons de vivre, mais aussi à des différences climatiques et d'environnement. Être confronté-e-s à différents dilemmes, nourritures, façons de faire, etc. Comme par exemple enlever ses chaussures avant d'entrer dans un temple, manger de la viande séchée des Grisons, ou faire du batik, et rencontrer les gens, les observer. Et aussi être observé par les gens, ce qui me paraît essentiel, et les faire se questionner sur la différence, sur le handicap. Le regard sur le handicap varie en effet beaucoup selon les cultures.

Et tu penses que la rencontre permet de «connaître le monde»?

Si on va de sa maison au travail, on voit plein de gens, mais on ne les rencontre pas. Lorsqu'on voyage, les rencontres sont souvent plus intenses. Et c'est ça le but: de voir d'autres gens là où on va, et de pouvoir les inviter chez nous, et même de faire des choses ensemble. Je sais qu'on a laissé énormément de traces là où on a été. Les participant-e-s aussi en parlent beaucoup, et ils ont énormément de souvenirs. Souvent même plus que moi! Il y en a qui verbalisent et qui expliquent, qui se rappellent, et il y en a qui ont de la peine avec ça. Et je trouve qu'il ne faut pas trop faire la distinction entre les deux, parce que celles et ceux qui n'ont pas la capacité de parler de leurs voyages n'intègrent pas forcément moins que les autres. Mais c'est important qu'il y ait une empreinte de là où on va. L'empreinte, ça pour moi, c'est une finalité. L'empreinte du lieu.

La connaissance du milieu nourrit la créativité

Quand on parle de connaissance du milieu, c'est qu'on a intégré le lieu en nous et qu'on peut créer quelque chose. Quand tu prends un masque par exemple, du Löttschental ou d'Urnäsch, tu peux le copier, tu peux faire au mieux comme eux, mais tu peux aussi le réinterpréter comme toi tu le sens sur le moment. L'équipe doit s'adapter à chaque

instant pour permettre aux participant-e-s de prendre des initiatives et de développer leur créativité du moment.

La connaissance du milieu est donc en quelque sorte un socle sur lequel les participant-e-s peuvent s'appuyer pour aller plus loin.

Propos recueillis auprès de *Bas Verheij* par *Alice Créte*, stagiaire HETS



AUTODÉTERMINATION

Renforcer les capacités d'agir et de gouverner sa vie dans un but d'autodétermination. Améliorer la concentration et l'écoute, apprendre à se connaître soi-même. Encourager la capacité de faire des choix et de prendre des décisions libres d'influence.

Carlota a 23 ans. Elle participe aux activités de Cap Loisirs depuis l'âge de 12 ans. Depuis toujours, elle aime la danse.

Arts de la scène

Le meilleur souvenir de vacances de Carlota est le camp d'été «Théâtre de rue», mêlant théâtre et musique et auquel elle a participé deux années de suite.

La première fois que tu as fait du théâtre ou de la musique, tu t'en souviens?

Oui, c'était à Neuchâtel.

Tu avais ressenti quoi?

Au début j'avais le trac, et ensuite quand j'ai fait la deuxième fois le théâtre et musique, on m'a beaucoup dit: «Ça va aller, tu peux le faire!». Et c'est exactement ce que j'ai fait, j'ai refait devant le public, et là j'ai pas eu le trac.

Découvertes

Est-ce qu'il y a eu d'autres activités que tu as faites une fois, et que tu as eu envie de refaire?

Oui, comme le cheval.

Et le basket?

Euh, non. C'est bien de découvrir d'autres choses.

Maintenant que tu es adulte, est-ce qu'il y a des activités que tu continues à bien aimer?

Alors, j'aimerais bien continuer le théâtre et la musique, et continuer à faire des voyages avec Cap Loisirs.

Voyage

Carlotta aime voyager. Adolescente, elle est partie à l'étranger avec Cap Loisirs, et elle voyage beaucoup avec ses parents.

Est-ce que tu te souviens d'endroits où tu as été en vacances, que tu as aimés?

J'ai été deux fois en Sardaigne avec Cap Loisirs.

Et il y a des pays où tu as envie d'aller ou de retourner?

Oui. Parce que, avant que la mer monte, sur les îles, je me suis dit de le refaire avec mes parents avant qu'elles disparaissent.

Choix

Pour choisir ses activités, Carlota se fait aider par sa mère. Elles choisissent toutes les deux, ensemble.

Comment fait ta mère pour t'aider à choisir?

D'abord elle me demande qu'est-ce que j'aime, et après je vais à Cap Loisirs pour faire le camp.

Et quand tu es sur place, est-ce que tu es toujours contente des activités proposées?

Toujours.

Tu découvres de nouvelles choses?

Oui, je vois des nouvelles têtes, des nouvelles personnes, ça c'est cool.

Pourquoi c'est important pour toi de choisir toi-même les séjours?

Parce que je sais que je m'amuse.

L'importance du groupe

Carlota dit que, pour elle, c'est important d'apprendre à faire des choses avec d'autres gens.

Est-ce que tu aimerais apprendre plus de choses, et quoi?

Je trouve que c'est bien d'apprendre plein de choses pour connaître des personnes. Comme apprendre à connaître des personnes qui viennent à Cap Loisirs, des choses comme ça.

Est-ce que tu retrouves des ami-e-s parfois?

Oui. Il y a un week-end, quand... en fait

il y a une personne que je connais bien, c'est Laura. Puis on a eu l'idée, comme il y avait un week-end de cheval, elle m'a dit: «Choisis ce week-end et je viens avec toi!». Et puis voilà.

Propos recueillis auprès de **Carlota** par **Alice Créte**, stagiaire HETS



EPANOUISSEMENT ET BIEN-ÊTRE

Proposer un cadre ou des activités propices à l'épanouissement et permettant une ouverture aux autres. Développer la conscience corporelle et sensibiliser aux cinq sens. Apprendre à se ressourcer et à se détendre.

Interview d'Alain Chamard-Bois, animateur pour les activités pour personnes avec un besoin de soutien important.

Comment mets-tu en route une animation pour des personnes qui ne parlent pas et/ou qui ont un besoin d'accompagnement important?

Le premier apprentissage d'un participant avec des capacités cognitives très restreintes est souvent simplement de découvrir son environnement. C'est un premier objectif. Peu importe si le participant se plonge dans l'activité ou s'il reste en périphérie, rester dans l'espace où se trouve le groupe est déjà un premier pas pour une prochaine fois.

Voilà pourquoi nous portons en amont un soin extrême au choix des espaces dans lesquels nos activités vont se dérouler. Offrir un espace adéquat et préparé a une importance primordiale, car notre environnement ajoute une touche sensorielle, il complète le sens de l'activité à réaliser et favorise l'expérimentation.

Quel est le rôle des moniteurs et quelles compétences sont-elles nécessaires pour un bon accompagnement?

Je relèverai quatre points spécifiques auxquels il faut être attentif. Savoir observer le participant, qui s'exprime principalement à travers un langage corporel. Il faut prendre en compte son rythme, lui laisser le temps de faire des choix. Respecter son rythme, c'est en effet lui octroyer un espace d'empowerment. C'est seulement après ce temps donné qu'on se mettra à lire son comportement et à tirer des hypothèses (manifestations de plaisir, refus de l'activité ou de rester en groupe...). Notre connaissance des participants s'appuie aussi sur leurs dossiers, constitués par des informations transmises par les familles et institutions et aussi par des notes, que nous appelons «des suivis», rédigées après les séjours. Éprouver du plaisir et de la joie dans le «faire ensemble». Là réside aussi la réussite d'une activité. Il s'agit d'une posture professionnelle fondée sur la curiosité envers l'activité

et une ouverture d'esprit. Il est important pour moi d'accompagner les équipes à développer cette capacité.

Créer des liens est essentiel et pour cela, il faut une relation dans la durée.

La très grande stabilité de notre équipe nous a donné une connaissance des faiblesses de nos participants, mais surtout aussi de leurs potentialités, ce qui nous permet d'aller de l'avant. Chaque participant a son propre référent.

Pour finir pouvoir instaurer une relation de confiance est la clef qui permettra au participant de pouvoir s'ouvrir à une activité et/ou à ce qui l'entoure.

Que proposes-tu aux personnes avec un besoin d'accompagnement important? Uniquement des activités de détente et bien-être?

Découvrir de nouveaux horizons, emmagasiner de nouvelles expériences, faire

des apprentissages est tout à fait possible dans le cadre de séjours avec des objectifs d'épanouissement et de bien-être.

Mais nous avons ces dernières années proposé aux personnes avec un besoin de soutien important également des expériences insolites, comme par exemple le ski en chaise ou même le parapente avec la collaboration d'intervenants spécialisés et avec du matériel adapté. De voir et d'entendre à l'arrivée la joie de nos participants me fait dire que ces activités valaient la peine d'être proposées.

Chaque nouveau projet, c'est défendre le droit à l'épanouissement et à la découverte, offrir un nouveau challenge de vie et de développement personnel!

Propos recueillis auprès de *Alain Chamard-Bois*, par *César Barboza*, animateur



PARTICIPATION SOCIALE ET CULTURELLE

Participer, comme tout un chacun, à la vie de la Cité, autant en tant qu'acteur-trice qu'en tant que consommateur-trice. Sensibiliser la population et faire évoluer les représentations sociales par des actions, communications, projets et événements.

Nous sommes là!

Participer à la vie de la Cité est primordial. À Cap Loisirs, nous mettons tout en œuvre pour favoriser l'implication de toutes et tous dans la vie sociale et culturelle suisse et genevoise. En montrant qu'on existe, nous contribuons aussi à faire évoluer les représentations sociales du handicap. Exister dans l'espace public et prendre la parole, c'est participer à une société qui s'invente chaque jour, et dans laquelle on peut agir.

Dans notre programme, nous faisons la part belle à cette irruption d'une parole habituellement tue dans l'espace social. La rue est le lieu de la convivialité par excellence, elle permet la rencontre et l'interaction. C'est pourquoi nous aimons sortir de nos espaces privés, et participer avec d'autres à la création de nouveaux espaces sociaux, où l'on puisse faire entendre nos voix.

C'est le cas par exemple du camp d'été «Théâtre de rue musical», dans le Val de

Travers, qui a eu lieu du 25 juillet au 9 août 2020. Par la création de spectacles pluridisciplinaires, mêlant théâtre, danse et musique, nous explorons des réalités multiples. Sur scène, lorsqu'on a endossé l'habit de lumière et que la musique résonne, par notre présence nous offrons au public une proposition artistique et l'occasion d'une réflexion.

Le Collectif Cap, composé d'artistes professionnel-le-s et amateur-ice-s, accueille l'expression individuelle des participant-e-s et la transforme en un message adressé à «la société». Que voulons-nous leur montrer? La représentation d'un spectacle, dans la rue, est l'aboutissement d'un travail de création: se confronter à un public nous oblige à prendre en compte les personnes qui vont nous accorder leur attention. Ce qu'on réussit à créer, alors, c'est un espace d'échange, une expérience artistique commune partagée par le public et les artistes.

Nous prenons l'espace!



En novembre, devait avoir lieu le festival *Les Créatives*, qui promeut les femmes dans les milieux culturels et artistiques. Cap Loisirs devait y présenter des performances en lien avec le corps, l'amour et la sexualité. En 2019, un micro-trottoir avait conduit les participantes à se métamorphoser en journalistes, bousculant les tabous sur le corps et le sexe féminin: cette année, c'est en performeuses qu'elles devaient revenir.

Cette action pourra certainement être reportée à plus tard, lorsque la situation sanitaire le permettra... Elle se situe dans la continuité des week-ends entre femmes menés depuis plusieurs années à Cap Loisirs, avec l'objectif plus spécifique d'inscrire la parole des femmes avec une déficience intellectuelle dans l'espace public. Le vécu de ces femmes s'inscrit dans un contexte social commun à toutes les femmes.

Alice Crété, stagiaire HETS

The screenshot shows the website for 'LES CRÉATIVES' on November 14-29, 2020. The navigation bar includes 'Le Festival', 'Galleries', 'Infos Pratiques', 'Espace Presse', 'Association', and 'Highlights 2020'. The main header features the event title 'LES CRÉATIVES' and dates. Below, the date 'Dimanche 22.11.2020' is displayed. The event is titled 'LE CONFSSIONNAL QUI RÉPOND' under the category 'ARTS VIVANTS'. A note indicates the event is 'ANNULÉ OU REPORTÉ'. The description states: 'Le confessionnal qui répond propose une série de performances conçues et mises en scène par les femmes de Cap Loisirs. Problèmes de cœur, questions d'amour, de sexualité... les performeuses de Cap Loisirs seront à l'écoute et prêtes à répondre de façon créative et originale aux questions tirées au sort par le public. Les performances sont le résultat d'ateliers lors desquels les femmes de Cap Loisirs ont préparé une série de « réponses artistiques » (danses, chant, poèmes, théâtre, mimes...) aux questions du public. La Fondation Cap Loisirs, déjà partenaire de l'édition 2019 des Créatives avec un micro-trottoir à écouter sur place également, accueille et accompagne des personnes avec une déficience intellectuelle dans différents types d'activités, de séjours et de projets organisés tout au long de l'année.'

Cap Loisirs est aussi acteur du changement par sa participation active — en tant qu'intervenant — à des colloques ou à des modules de formation de la Haute école de travail social. L'expérience novatrice du projet *Look et mode* de Cap Loisirs a par exemple nourri le colloque de Asa handicap mental *Tu es canon* du 24 septembre 2020.

Lire les annales du colloque en cliquant sur le QR code.



REMERCIEMENTS

La Fondation Cap Loisirs remercie très chaleureusement ses partenaires, membres et donateurs, qui lui ont accordé leur généreux soutien, indispensable au maintien et à la poursuite de ses activités. Nos remerciements vont également à toutes les personnes qui nous ont fait un don au cours de cette année. Par souci de discrétion et de confidentialité, nous avons décidé de ne pas citer leurs noms.

LES AUTORITÉS PUBLIQUES

L'Office Fédéral des Assurances Sociales (OFAS), dans le cadre de notre contrat de prestations avec notre organisation faitière le Réseau Romand ASA. L'Etat de Genève, dans le cadre de notre contrat de prestations avec le Département de la cohésion sociale (DCS).

Les communes genevoises: Avusy, Bardonnex, Bellevue, Bernex, Carouge, Chêne-Bourg, Chêne-Bougeries, Choulex, Collonge-Bellerive, Confignon, Ville de Genève, Genthod, Jussy, Gy, Lancy, Meyrin, Plan-les-Ouates, Pregny-Chambesey, Presinge, Troinex, Veyrier.

PAR ORDRE ALPHABÉTIQUE LES ASSOCIATIONS, FONDATIONS ET ENTREPRISES PRIVÉES

Association Aurélien Suisse
Association habitants de Meyrin
Association genevoise de parents et amis des bénéficiaires de la SGIPA.
Paroisse de Saint Pierre-Fusterie
Carigest SA
Fondation Alfred et Eugénie Baur
Fondation Anita Chevalley
Fondation de bienfaisance du groupe Pictet
Fondation Coromandel
Fondation Etoile filante
Fondation Helvetia Patria Jeunesse
Fondation Gandur pour la Jeunesse

Fondation genevoise de bienfaisance Valeria Rossi di Montelera
Fondation Gourgas – soutien à l'enfance
Fonds Georges Junod
Fonds Helios
Fondation Lord Michelham of Hellingly
Fondation Philanthropique Famille Firmenich
Fondation Suzanne Huber
Fondation Terrevent
Ernst Goehner Stiftung
Fondation Chaîne du Bonheur
Loterie de la Suisse Romande
Société Coopérative Migros
Stiftung Denk an mich
Equus Portfolio Management SA
Banque Cantonale de Genève

LE CERCLE DES AMIS DE CAP LOISIRS

Grâce à la générosité et l'engagement de ses membres, Cap Loisirs peut compter sur des dons réguliers chaque année pour financer ses prestations.

PARTENARIATS PROJETS

MAMCO (Exposition St-Valentin) – J. Fonsacq et S. Costes, conservateurs, V. Descamps et N. Mazzi, artistes intervenants, N. Garait-Laevenworth, V. Riera et C. More, responsable du Bureau des transmissions
MEG – D. Wenger, responsable de la médiation scientifique et culturelle
Petit Black Movie – V. Teta, directeur
Comédie de Genève – T. Lista, F. Terki
MAH – A. Fiasson, médiatrice culturelle
Festival Les Créatives – D. Rovini, directrice
Théâtre Forum Meyrin – S. Argerich et J. Brockmann
Festival Histoire et Cité
Ville de Genève – Département de la culture et de la transition numérique

PARTENARIATS ANIMATIONS

Danièle Warinsky – Maître d'enseignement HES, pour son intervention à la soirée de réflexion autour de nos pratiques d'animation culturelle.

La maison des Scouts et la fondation Ensemble pour la mise à disposition de leurs locaux pour les centres aérés, la Maison de quartier de la Jonction pour le prêt de la salle du Théâtre l'Étincelle, le

Groupement intercommunal du Sapey pour le prêt gracieux d'un local pour nos mercredis aérés pour adolescents et la Ville de Genève pour la mise à disposition d'un local dans l'école de Pré-Picot.

Nous ne pouvons citer tout le monde, mais remercions chaleureusement toutes les personnes qui ont, de près ou de loin, soutenu nos projets et événements et nous ont fait confiance.

TÉMOIGNAGE D'UN PARTENAIRE FINANCIER

Financer des projets qui font preuve d'innovation et favorisant l'inclusion des personnes avec une déficience intellectuelle dans différentes sphères de notre société civile, telles que les loisirs, la culture ou le sport, est une occasion unique de construire une société plurielle.

Ce que nous apprécions tout particulièrement avec la Fondation Cap Loisirs, c'est la créativité et la qualité des projets d'animation qui valorisent les personnes en situation de handicap et favorisent leur participation sociale. Des concerts, des podcasts, des performances, des expositions... c'est extraordinaire! Une chance unique de sensibiliser un large public.

Mais ce qui nous touche particulièrement, c'est la joie qu'éprouvent toutes les personnes qui

participent aux activités de Cap Loisirs. Notre partenariat institutionnel permet ainsi à chaque personne de développer ses compétences, ses liens relationnels et ses talents particuliers à l'image de la success story vécue par Johji Oates qui participe régulièrement aux ateliers artistiques de Cap Loisirs et dont le talent a été remarqué par Swatch.

Sara Meyer

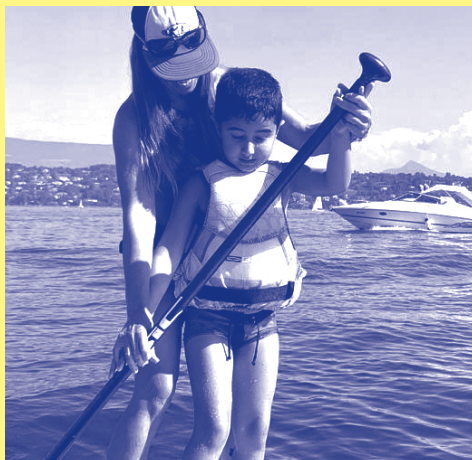
Directrice générale de Stiftung Denk an mich

www.denkanmich.ch

Découvrez le témoignage des proches de Johji, en scannant les QR codes ci-dessous:



LA FONDATION A BESOIN DE VOUS!



Par votre don, vous contribuez à la réalisation d'activités qui enrichissent le quotidien des enfants et des adultes avec une déficience intellectuelle et au soutien de leurs familles et de leurs proches.

En raison de la crise sanitaire, nous devons intensifier notre recherche de fonds privés et trouver de nouvelles sources de financement (fondations, entreprises, donateurs privés) pour pérenniser nos prestations. C'est pourquoi nous faisons appel à votre générosité et solidarité.

VOUS POUVEZ NOUS SOUTENIR:

- Par un don ponctuel pour une activité ou un projet spécifique,
- Par un don régulier en devenant membre de notre *Cercle des amis* (en envoyant un e-mail à nuria.bermudez@caploisirs.ch ou en mentionnant *Cercle des amis* lors de votre versement),
- Par une action solidaire personnelle ou par le biais de votre entreprise.

Quelle que soit votre initiative, nous vous aiderons à mettre en forme le projet qui vous convient. Vous pouvez contacter Nuria Bermudez, recherche de fonds, par téléphone au 022 561 04 13 ou par courriel à nuria.bermudez@caploisirs.ch.

Soyez-en chaleureusement remerciés!

Pour vos dons:

CCP 15-465046-5

IBAN CH96 0900 0000 1546 5046 5

www.caploisirs/dons

STATISTIQUES ANNUELLES

En raison de la pandémie, la présentation de nos principaux chiffres clés comprend cette année, en complément du nombre de prestations réalisées, également le nombre de celles qui ont dû être annulées suite aux mesures sanitaires décidées par le Conseil fédéral et le Conseil d'Etat.

Nos activités ont en effet été annulées ou fortement restreintes pendant environ 6 mois, et, le reste du temps, ont été très affectées par des incertitudes, tant au niveau organisationnel qu'au niveau des désistements.

Malgré ces restrictions, nous avons accueilli 395 personnes au courant de 2020 (contre 474 en 2019), et réalisé plus de la moitié de nos journées planifiées. Ceci a été possible principalement grâce à la réalisation des prestations durant les mois d'été, et au maintien plus continu des prestations pour les enfants et adolescents.

Nous constatons cependant que le Covid-19 a eu un impact sur le nombre des inscriptions, ainsi que, par le biais des annulations de séjours, sur le taux de réponse que nous avons pu apporter. Tous deux ont fortement diminués, en conséquence et un peu paradoxalement, la demande insatisfaite s'est ainsi accrue (fig. 2).

Un autre effet de la pandémie se reflète dans la provenance des participants. Nous avons en effet constaté une augmentation de la proportion d'enfants (+ 11 %) et de personnes en famille et à domicile (+ 8 %) par rapport à 2019 (voir fig. 3 pour les chiffres de 2020). C'est le signe que Cap Loisirs a bien assuré son rôle de soutien aux proches aidants durant cette année de semi-confinement et de fortes restrictions. Ces efforts ont cependant eu un fort impact sur le taux d'encadrement, qui a augmenté de 7.5% en 2020, les enfants et adolescents nécessitant un encadrement plus important que les adultes (fig. 6).

Pour finir, une dernière comparaison avec les statistiques présentées l'an passé montre une augmentation de la pondération des centres aérés (+ 5 %) aux dépens de celle des week-ends (- 5 %). Ce différentiel est dû à la diminution des séjours avec nuitées, convertis, en raison du Covid-19, en activités en journée quand cela était possible (fig. 5). Encore un indice de la bonne réactivité de Cap Loisirs!

CHIFFRES CLÉS 2020

395

PARTICIPANTS
soit 132 enfants et adolescents et 263 adultes ont bénéficié d'un total de

5'706

JOURS D'ACCOMPAGNEMENT

4'046* annulations

60

WEEK-ENDS
durant l'année scolaire

86* annulations

33

SÉJOURS
de 4 jours à 3 semaines

21* annulations

16

SEMAINES DE CENTRES AÉRÉS
dont 1 destinée aux adultes

24

JOURNÉES
dont 14 dédiées aux enfants et adolescents

30* annulations

14

PROJETS D'INCLUSION
pour enfants dans d'autres organismes de loisirs

51

PROJETS DE LOISIRS PERSONNALISÉS
pour adultes (séances hebdomadaires)

36

HEURES D'ACCUEIL À L'ESPACE34
chaque mardi et jeudi

100* annulations

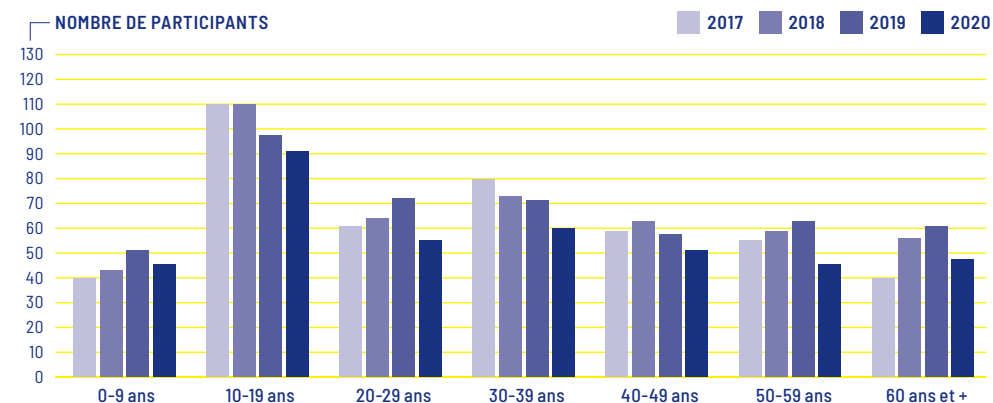
7

COURS ANNUELS
(séances hebdomadaires)

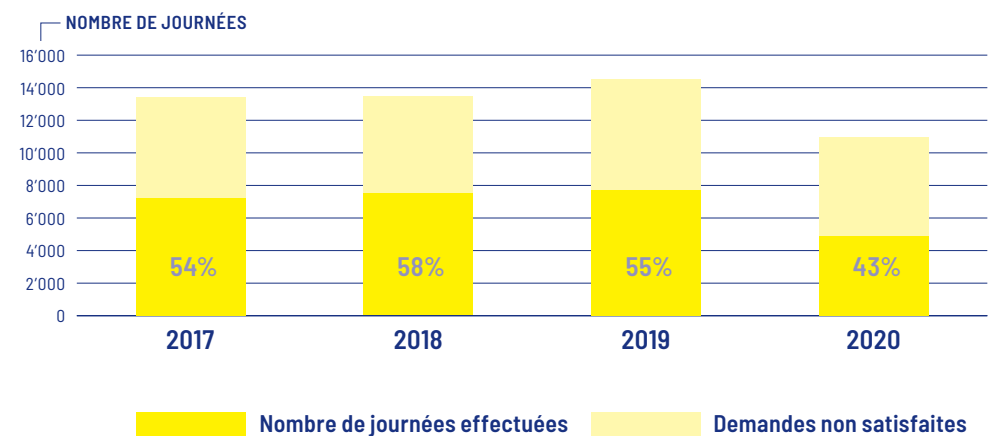
- Mercredis aérés
- Atelier artistique
- Natation
- Musique
- Tir à l'arc
- Club senior
- Club vélo

* Estimation des prestations annulées en raison du Covid-19

NOMBRE DE PARTICIPANTS SELON LES CLASSES D'ÂGE (FIGURE 1)

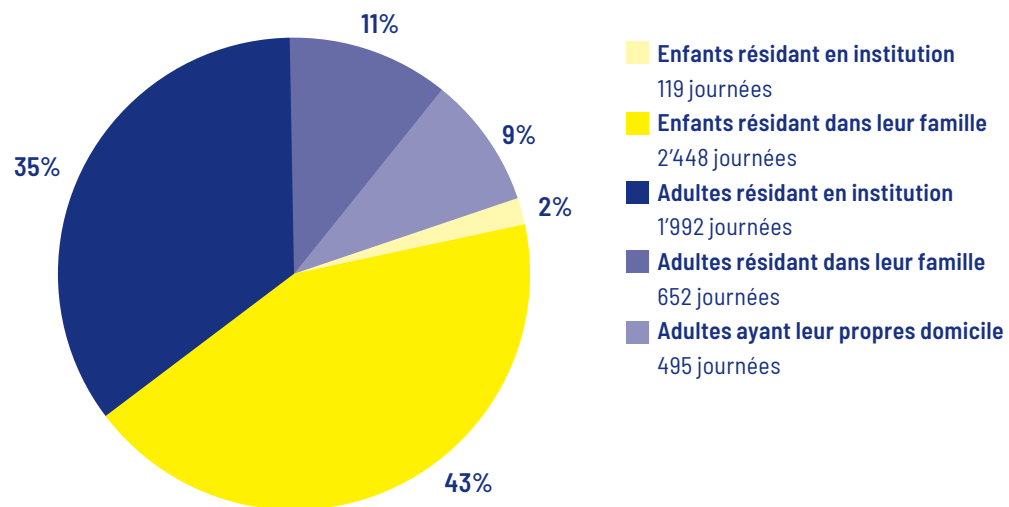


TAUX DE RÉPONSE AUX DEMANDES DE SÉJOURS ET ACTIVITÉS (FIGURE 2)

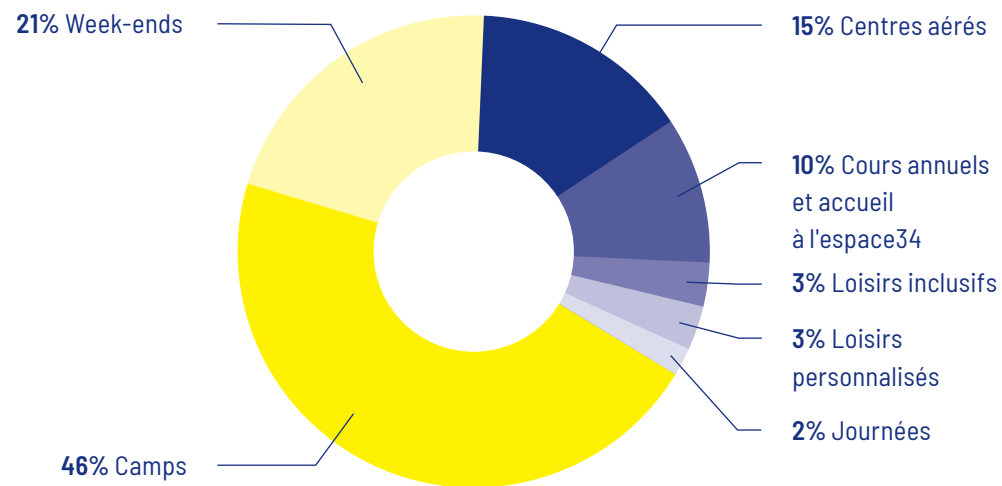


Rapport entre les souhaits des participants exprimés lors de l'inscription et les journées accordées

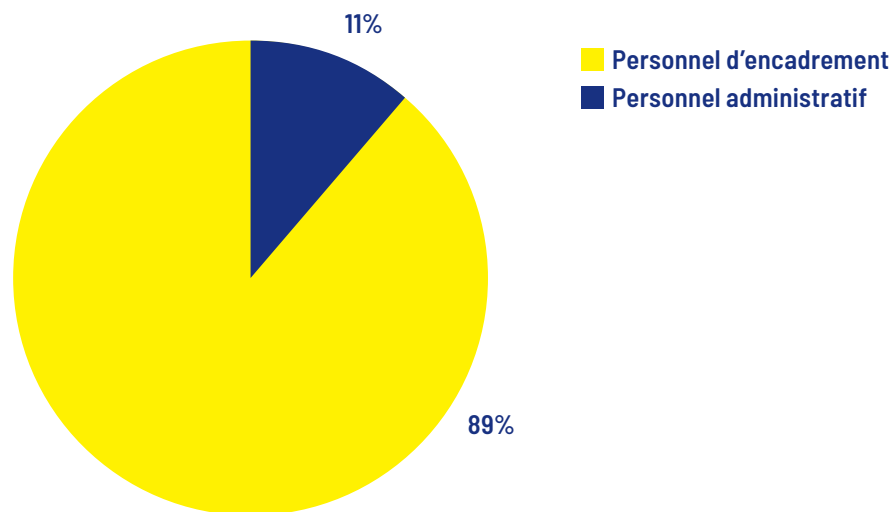
RÉPARTITION DE LA PARTICIPATION SELON LE LIEU DE RÉSIDENCE (FIGURE 3)



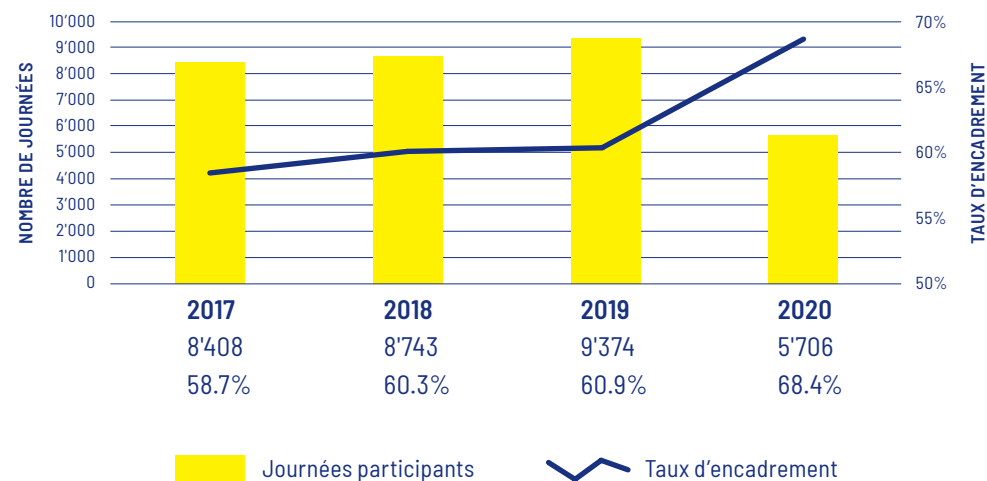
TYPE ET VOLUME DES PRESTATIONS (FIGURE 5)



RÉPARTITION DES COLLABORATEURS SELON LEURS FONCTIONS (FIGURE 4)



EVOLUTION DES PRESTATIONS (FIGURE 6)



COMPTES

BILAN AU 31 DÉCEMBRE (EN CHF)

| ACTIFS | 2020 | 2019 |
|---|------------------|------------------|
| Actifs circulants | | |
| Trésorerie | 697'558 | 682'473 |
| Créances résultant de prestations de services | 29'986 | 124'933 |
| Autres créances à court terme | 168'951 | 227 |
| Actifs de régularisation | 161'724 | 166'610 |
| | 1'058'218 | 974'243 |
| Actifs immobilisés | | |
| Immobilisations corporelles | 137'867 | 90'635 |
| Immobilisations financières | 34'064 | 34'058 |
| | 171'931 | 124'693 |
| Actifs affectés | | |
| Trésorerie affectée | 301'000 | 228'000 |
| | 301'000 | 228'000 |
| Total de l'actif | 1'531'150 | 1'326'935 |

| PASSIF | 2020 | 2019 |
|---|------------------|------------------|
| Capitaux étrangers à court terme | | |
| Dettes envers les banques | 104'117 | 189'734 |
| Dettes résultant d'achat de biens et de prestations de services | 23'869 | 17'224 |
| Autres dettes | 62'488 | 87'703 |
| Passifs de régularisation | 42'441 | 230'214 |
| Provisions | 800'554 | 168'663 |
| | 1'033'469 | 693'538 |
| Capitaux étrangers à long terme | | |
| Subventions non dépensées à restituer à l'Etat | - | - |
| | - | - |
| Capital des fonds | | |
| Fonds affectés | 482'943 | 379'510 |
| | 482'943 | 379'510 |
| Capital de la Fondation | | |
| Capital de dotation | 10 000 | 10 000 |
| Fonds liés générés | 246'529 | 246'529 |
| Résultat de la période 2018-2021 | (2'641) | 21'349 |
| Résultat de l'exercice | (239'150) | (23'991) |
| | 14'737 | 253'887 |
| Total du passif | 1'531'150 | 1'326'935 |

COMPTES DE PERTES ET PROFITS (EN CHF)

| PRODUITS | Budget 2020 | 2020 | 2019 |
|---|--------------------|--------------------|--------------------|
| Produits des dons et aides financières | | | |
| Aides financières des collectivités publiques | 3'391'505 | 2'890'905 | 3'243'154 |
| Provision pour perte sur subventions OFAS-RRA 2018-2020 | - | - 640'000 | - |
| Dons sans affectation | 179'100 | 424'915 | 153'125 |
| Produits différés sur fonds affectés | 81'115 | 65'112 | 149'685 |
| Dons affectés | 462'800 | 497'014 | 416'693 |
| | 4'114'520 | 3'237'946 | 3'962'657 |
| Produits des prestations et divers | | | |
| Facturation des séjours et activités | 1'040'000 | 701'182 | 1'034'084 |
| Evènements, manifestations et projets | 5'300 | 410 | 1'868 |
| Autres produits | 4'500 | 3'414 | 9'288 |
| | 1'049'800 | 705'006 | 1'045'239 |
| Total des produits | 5'164'320 | 3'942'952 | 5'007'897 |
| CHARGES | | | |
| Frais de personnel | (3'821'132) | (3'222'854) | (3'846'003) |
| Frais de réalisation des séjours | (720'000) | (420'955) | (696'894) |
| Frais de fonctionnement | (438'340) | (310'291) | (428'627) |
| Frais évènements, manifestations et projets | (27'000) | (3'811) | (24'578) |
| Amortissements | (89'884) | (50'540) | (177'220) |
| Total des charges | (5'096'356) | (4'008'451) | (5'173'323) |
| Résultat d'exploitation | 67'964 | (65'499) | (165'426) |

| | Budget 2020 | 2020 | 2019 |
|---|-----------------|------------------|------------------|
| Résultat d'exploitation (report) | 67'964 | (65'499) | (165'426) |
| Perte sur solde subvention OFAS 2018 | - | - | (85'164) |
| Produits/(charges) exercices antérieurs | - | (10'002) | (3'991) |
| Variation de la provision vacances et heures dues | 10'000 | 8'109 | 284 |
| Résultat financier | (6'500) | (3'213) | (3'565) |
| | 3'500 | (5'106) | (92'436) |
| Résultat des fonds affectés monétaires | | | |
| Attributions aux fonds affectés | (526'800) | (500'559) | (433'193) |
| Utilisations des fonds affectés | 456'742 | 332'014 | 663'293 |
| | (70'058) | (168'545) | 230'100 |
| Résultat de l'exercice avant répartition | 1'406 | (239'150) | (27'763) |
| Répartition de la part revenant à l'Etat de Genève | | | |
| Utilisation du fonds social (fonds lié généré) | - | - | 3'772 |
| Résultat annuel après répartition | 1'406 | (239'150) | (23'991) |

RAPPORT DE L'ORGANE DE REVISION SUR LE CONTROLE RESTREINT

au Conseil de Fondation

Fondation Cap-Loisirs, Genève

En notre qualité d'organe de révision, nous avons contrôlé les comptes annuels (bilan, compte d'exploitation, tableau de variation du capital et des fonds affectés, tableau de financement et annexe) de la Fondation Cap-Loisirs pour l'exercice arrêté au 31 décembre 2020. Selon la norme Swiss GAAP RPC 21, les indications du rapport de performance ne sont pas soumises à l'obligation de révision de l'organe de révision.

La responsabilité de l'établissement des comptes annuels incombe au Conseil de Fondation, alors que notre mission consiste à contrôler ces comptes. Nous attestons que nous remplissons les exigences légales d'agrément et d'indépendance.

Notre contrôle a été effectué selon la Norme suisse relative au contrôle restreint. Cette norme requiert de planifier et de réaliser le contrôle de manière telle que des anomalies significatives dans les comptes annuels puissent être constatées. Un contrôle restreint englobe principalement des auditions, des opérations de contrôle analytiques ainsi que des vérifications détaillées appropriées des documents disponibles dans l'entreprise contrôlée. En revanche, des vérifications des flux d'exploitation et du système de contrôle interne ainsi que des auditions et d'autres opérations de contrôle destinées à détecter des fraudes ou d'autres violations de la loi ne font pas partie de ce contrôle.

Nous attirons votre attention sur le fait que le montant des subventions 2018, 2019 et 2020 de l'OFAS n'a pas été fixé définitivement, comme exposé au point 1.2 de l'annexe. Le résultat et les capitaux propres pourraient ainsi présenter un montant soit trop favorable soit trop défavorable.

Lors de notre contrôle, sous réserve du point mentionné ci-dessus, nous n'avons pas constaté d'élément nous permettant de conclure que d'une part les comptes annuels pour l'exercice arrêté au 31 décembre 2020 ne donnent pas une image fidèle du patrimoine, de la situation financière et des résultats en conformité avec les normes Swiss GAAP RPC, respectivement la Swiss GAAP RPC 21 et d'autre part que les comptes annuels pour l'exercice arrêté au 31 décembre 2020 ne sont pas conformes à la loi suisse, aux statuts et aux articles de lois traitant de l'établissement et de la présentation des comptes annuels contenus dans les dispositions légales de la République et Canton de Genève, ainsi qu'aux directives étatiques genevoises (directives transversales de l'Etat de Genève, directive de bouclage de l'OASIS - DCS).

Nous attirons votre attention sur la note 5 de l'annexe, qui fait mention du fait que le budget de l'exercice 2021 approuvé par le Conseil de fondation présente une perte d'exploitation d'un montant de l'ordre de CHF 157'000. Les fonds propres existants au 31 décembre 2020 seront insuffisants pour absorber cette perte. La continuité d'exploitation de la fondation pourrait être compromise si elle ne parvenait pas à obtenir le financement nécessaire à son activité et si elle ne génère pas des résultats bénéficiaires dans un proche avenir. Une grande partie de son activité étant subventionnée, la continuité de son exploitation dépend nécessairement du résultat des subventions définitives accordées par l'OFAS pour les années 2018 à 2020, de la gestion du contrat-cadre 2020-2023 par le Réseau Romand-Asa et l'OFAS, ainsi que des négociations en cours portant sur le renouvellement du contrat de prestations dans lequel la subvention d'exploitation du Canton de Genève pour la période 2022-2025 sera définie. Nous vous rendons attentifs au fait qu'à défaut de rétablir rapidement la situation de résultat, la fondation ne disposant plus de fonds propres en adéquation avec le niveau de son activité, elle pourrait se retrouver dans une situation de surendettement et les dispositions de l'article 84a du Code Civil suisse seraient alors applicables.

Genève, le 25 mars 2021

ECHO SA



Signature électronique qualifiée - Droit suisse

Clémentine Largeteau

Expert-réviseur agréé
Réviseur responsable



Signature électronique qualifiée - Droit suisse

Vladan Vladuljevic

Expert-réviseur agréé

Annexes :

- Comptes annuels (bilan, compte d'exploitation, tableau de variation du capital et des fonds affectés, tableau de financement et annexe)

CONSEIL ET BUREAU DE LA FONDATION AU 31 DÉCEMBRE 2020

Co-Présidence:

Jean-François BERGER*
et Christine SERDALY MORGAN*

Trésorier:

Damien CLERC*

Membres:

Paul BOUVIER (depuis le 28.05.20),
Michel DUCOMMUN, David IMBODEN,
Catherine KAVADZE, Lisa PARENTI
(depuis le 28.05.20) et Kalou WIRTHNER*
(depuis le 28.05.20).

Les membres désignés ci-dessus par *
font partie du Bureau.

En mai 2020, les membres du Conseil de
fondation ont pris acte de la démission de
Mme Marguerite Contat, membre depuis le
16 juin 2011, et de M. Juan Tortosa, membre
depuis le 8 juin 2017. Qu'ils soient ici vive-
ment remerciés pour leur engagement.



PERSONNEL DE LA FONDATION

PERSONNEL DE BASE

Direction:

Julien Garda (janvier-juin)

Grégoire Labhardt (août-décembre)

Personnel administratif:

Nuria Bermudez (Recherche de fonds), Liliانا Dias (Vidéo), Lucyna Kawula Anido (Participants – Familles), Marie Martinez (Personnel – RH), Tania Mautone (Aide de bureau), Marianne Messerli (Adjointe de direction), Aldo Piccoli (Technique et Matériel), Annette Puglia-Egloff (Comptabilité, Finances).

Animatrices/teurs responsables de secteurs et pôles:

César Barboza (Pôle Culture et Loisirs Personnalisés), Christine Baumgartner (Pôle Sport), Alain Chamard-Bois (Pôle Loisirs, septembre-décembre), Suzanne Dubois-Ferrière (Pôle Loisirs, janvier-juin), Nathanaëlle Glaus (Secteur Enfants-Adolescents), David Mekis (Pôle Sport), Nicole Reimann (Pôle Culture et espace34), Juan Tortosa (Pôle Loisirs), Sylvie Trincherо (Secteur Enfants-Adolescents), Nicolas Tschanz (Pôle Culture), Bas Verheij (Pôle Loisirs), Kalou Wirthner Kuss (Secteur Enfants-Adolescents et Activités Inclusives).

PERSONNEL DE SÉJOURS

Constitué de 162 personnes en 2020 (animateur-trice-s, moniteur-trice-s, représentant environ 39,9 postes plein temps), le personnel de séjours encadre les participants durant les séjours et les activités, assurant les prestations socioéducatives et l'accompagnement des participants lors des différentes animations culturelles, sportives, sensorielles et dans de multiples autres aventures.

Les moniteur-trice-s dont le nom est suivi d'un astérisque ont assisté les animateurs pour des tâches organisationnelles dans le cadre des secteurs ou ont assumé la fonction de responsables de séjours.

| | | | |
|--------------------------|-------------------------|------------------------------|------------------------------|
| ABOU-JAIB Adam | DUPRAZ Jessica | LEPAGE Camille | PERROTTET Judith |
| AEBISCHER Yves | FAINI Cyprien | LEVIN Ilya | PEYRACHE GOUGH Alison |
| AGREDA PAIM LEITE Daniel | FAINI Pâris | LINARDOU | POLLIER Virginie |
| ALEGRIA Saïda* | FIAMOZZI Elena | Paraskevi-Ioanna | PRISI-GONZALEZ Aylin |
| ALTSCHUL Ramona* | FLUCKIGER Lucie | LOPEZ Aïnara | QUETANT Bernard* |
| AODISH Alexandre | GIANNINI Matéo | LUCCHESI Paolo | RAMELLI Saba |
| ARANEDA Manuel | GINDRE Chloé | MAGNARD Héléne Anaïs | RAMELLI Zeno |
| BAUER Romain | GIOVO Larry* | MARCOLLI Ambra | REBELO VALENTIM Marta Isabel |
| BEAUQUIS Estelle | GOEHNER Bruno | MARINGE Valentine | REIMANN Nadja* |
| BERCLAZ Patrice | GOLINELLI Lucile | MARTIGNANO Noémie | RIBEIRO Ana Raquel |
| BOCCARD Damien Baptiste | GRAND Charlie | MARTINELLI Anne | ROGGO Lolita |
| BOINET Marie-France* | GROSGURIN Nadine | MASCARENHAS REIS Claudia | ROSSELET Maël |
| BOIXADER Simon | GUILHOT Jeanne | MATTEI Lou | ROSSET Hermine |
| BOLAY Mélanie | HAARI Johanne* | MEDRADO MARINS Victor | ROSSI Manon* |
| BREDE Melina* | HADJ-CHAIB Léonore | MEICHTRY Gregory | RUCHE Chloé |
| BRESSON Florent | HAMARD Jean-François | MESSMER Carole* | SAÏDI PAWLIK Cynthia |
| BROUZE Mireil* | HEINIGER Elodie* | MESSMER Gaëlle | SANGARE Joseph Benjamin |
| BUGNOT Nicolas* | HUGGLER Claudius | MIERMON Héloïse* | SAVELIEFF Jean-Marie |
| BYRNE-SUTTON Olivia | HURLIMANN Michèle | MIRAL Kelly* | SAVELIEFF-HORAN Tamara |
| CARRIDROIT Céline | IMBACH Nirina | MONNIER Coralie* | SCHOPFER Lucas |
| CHAMARD-BOIS Alain* | INDOUKAEVA BERSET Marfa | MONNIER Johanna | SCOTT Michael |
| CHARDON Raphaël | JOHANNIDES Sarah | MORALES Ernesto | SEON Soizic |
| CHATELAIN Eloïse | JORAT Fidji | MUGICA DE LEIVA Enrique | SOBCZAK Lucy |
| CHAVES Mélanie | JUILLARD Damien | NAIM Anissa | STEPHANO Etienne |
| CHUKWUDINMA Uchenna | JUILLARD Damien | NDAYE Henrique | STUBER Arno Marc |
| CLEMENT Patrick | JULCAMORO Cesar* | NEWELL Saskia | SUTER Anne |
| CLERC Robert | KELLER Delphine* | NIGOLIAN Keyan | TUESCHER Gabriel |
| CRETE Alice | KOLO Eric* | NION Audrey | VARGAS Arsène |
| DAILLY Alexandre | KRÄHENBÜHL Eva | NISSIM NDIAYE Yaël | VEIRAS Antonio |
| DAILLY Anthony | KUSS Louise | NOGAREDE Claire | VERHEIJ Lucas |
| D'AMICO Matteo | KUSS Mathilde | OETTLI Lucas | VERHEIJ Timothée |
| DE PREUX Céline | KUSS Sébastien | OLARTE DUQUE Andres Felipe | VILLEVAL Geneviève |
| DEKLERCK Antoine | KÜSZLI Germain | ORMAZA Luis* | VUILLEMIN Marianne |
| DESARZENS Séverine | LANDRY Laurine* | PALENZUELA Emilien | WHITE KHALDI Nourya |
| DEVILLAZ Michael | LASZLO Imola | PASQUEL CEDENO Josue Nicolas | WIDMER Joël* |
| DIAS Lilianna* | LASZLO Iosif Attila* | PEDROS BLAT Aina | ZANONE Orianne |
| DONNIER Yves | LATY Charlotte* | PERNEGER Judith* | ZUPPINGER Marion* |
| DUCRET Sébastien | LE MONNIER Maud | | |
| DUMAS Candy | LECLERC Enora | | |
| | LEGRAND Robin | | |

A watercolor illustration featuring a vibrant rainbow with multiple bands of color (red, orange, yellow, green, blue, purple) arching across the top. Below the rainbow, a stylized yellow face with large, round black-rimmed glasses and a wide, open pink mouth is visible. The background is a soft, light yellow.

FONDATION CAP LOISIRS

Bd. de Saint-Georges 34, 1205 Genève
Rue Jean-Louis Hugon 5, 1205 Genève
(adresse administrative)

+41 22 731 86 00
caploisirs@caploisirs.ch
www.caploisirs.ch

IBAN CH96 0900 0000 1546 5046 5

Couverture: dessin de Johji Oates
réalisé dans le cadre d'un projet de
Loisirs Personnalisés en juin 2020.

Crédits photographiques: Fondation Cap Loisirs
et Michael Devillaz

Graphisme: Ana Ribeiro

Johji 17th June 2020