

Fondation Cap Loisirs

Rapport d'activité 2015



34, bd de St-Georges – 1205 Genève
5, rue Jean-Louis Hugon – 1205 Genève
(adresse administrative)

t +41 22 731 86 00 – f +41 22 731 86 30
caploisirs@caploisirs.ch – www.caploisirs.ch

CCP 12-5587-5

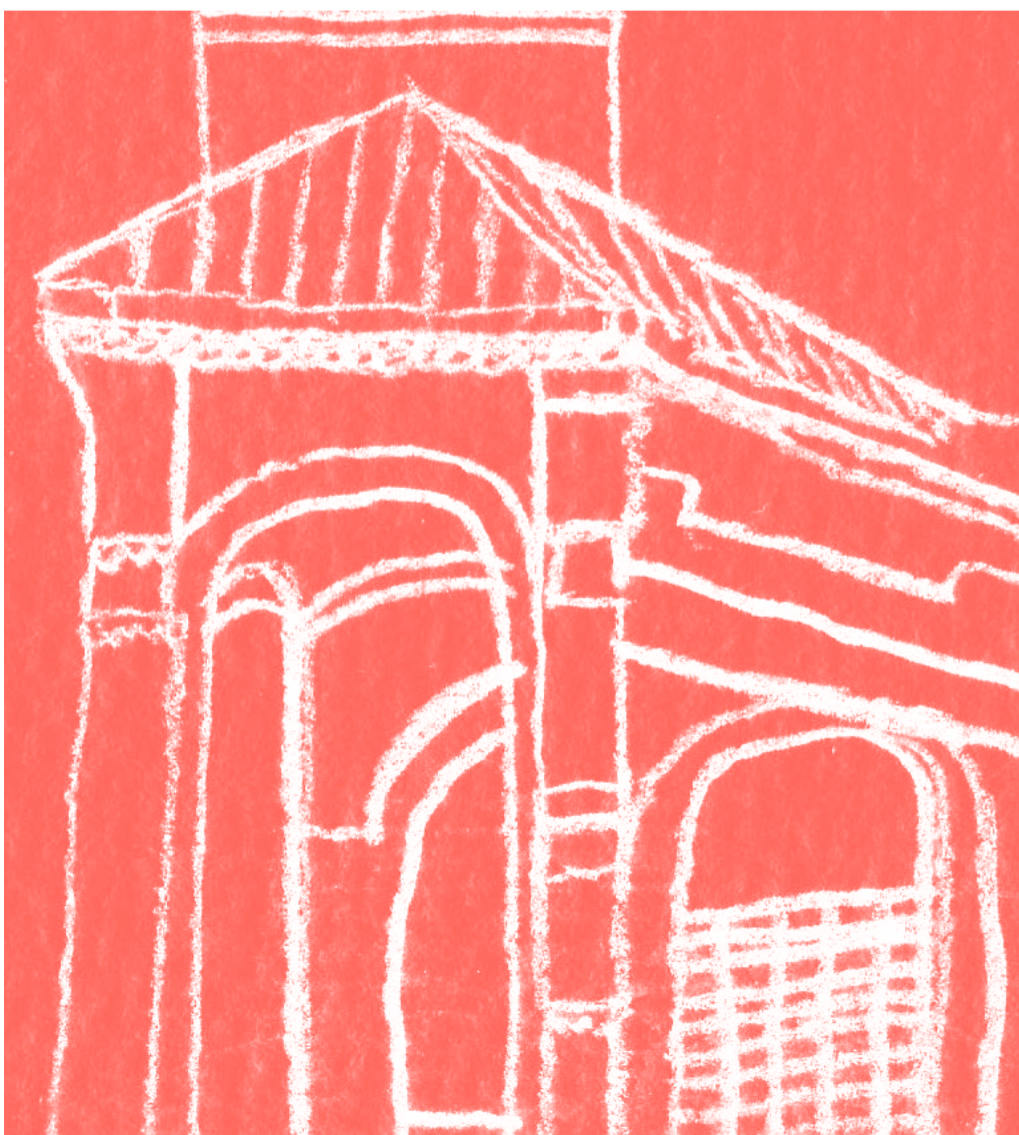
La Fondation Cap Loisirs est subventionnée
par la Confédération et l'Etat de Genève.

ILLUSTRATIONS Jasmine Stein, Philippe Saugy
et Alexandre Galley. Ces dessins ont été réalisés
lors d'un séjour pour adultes à Florence.

CRÉDITS PHOTOGRAPHIQUES
Myrièle Blanc et le personnel de terrain
de la Fondation Cap Loisirs.

MISE EN PAGE Aurélie Vogt

IMPRESSION Imprimerie des Bergues



Le mot de la Présidence

Cap Loisirs poursuit sa route avec ardeur, en dépliant son savoir-faire et son sens de l'innovation.

En 2015, nous avons fêté nos 35 ans d'activités au service des personnes mentalement handicapées. Cet anniversaire nous a donné l'occasion de mesurer le chemin parcouru.

Né d'un rêve de parents voulant offrir à leurs enfants différents des séjours de vacances, Cap Loisirs s'est construite petit à petit. Au fil du temps, nos activités se sont étoffées pour offrir des moments de détente, des week-ends d'exploration, des voyages pour apprivoiser et s'enrichir du proche comme du lointain, se découvrir au travers du sport ou du spectacle, des cours et des ateliers, et faire beaucoup d'autres explorations. Au fil de ces rencontres, nos participants ont grandi, eux aussi, et ils ont développé d'autres besoins. Grâce au savoir-faire du personnel de Cap Loisirs, les projets se sont adaptés et pérennisés. Du même coup, de nombreuses barrières et préjugés sont tombés tandis que sur le terrain d'accueil se nouaient des liens précieux. Cet accompagnement de Cap Loisirs dans la durée permet ainsi aux personnes handicapées de participer à la vie de la communauté.

Pour marquer ces 35 ans, nous avons organisé divers événements, notamment le spectacle « Imaginarium » sous une géode au Parc des Crochettes ainsi que « La Chambre des Merveilles », une exposition inspirée du monde merveilleux d'Alice. Et pour terminer l'année en beauté, Cap Loisirs a été l'invitée d'honneur de la Course de l'Escalade qui a rassemblé plus de quarante-deux mille participants.

En 2015, nous avons aussi dit au revoir à Christian Chatelain, directeur pendant toutes ces années, et sous la houlette de qui notre fondation a développé son âme et cette offre singulière de prestations qui honore nos usagers et les capacités de chacun-e. Sous l'impulsion de notre nouvelle directrice Leila Karbal-Durand, nous restons pleinement engagés dans l'accomplissement de notre mission, tout en adaptant notre organisation de travail. Cap doit rester agile pour continuer à valoriser et à développer l'autonomie des personnes en situation de handicap mental, et offrir du même coup une bouffée d'oxygène à leurs proches, comme aux professionnels des institutions.

Notre service à la communauté doit beaucoup à la contribution essentielle de la Confédération, de la Ville et du Canton de Genève, des Communes, ainsi qu'à celle de nos généreux donateurs et partenaires du secteur privé qui nous permettent tout à la fois de garantir certaines prestations et d'innover en explorant de nouveaux chemins.

Malgré une conjoncture économique qui s'annonce plus difficile et face à de nouveaux défis comme le vieillissement de nos usagers ou l'émergence de nouvelles formes de handicaps, Cap Loisirs souhaite se donner les moyens d'adapter son offre en permanence et de garantir la qualité de ses prestations.

Aujourd'hui, notre motivation est plus forte que jamais pour favoriser l'intégration et l'interaction sociale.

Jean-François Berger et Christine Serdaly,
co-présidents

Durant l'année 2015, la Fondation a pris acte du départ de M. Daniel Hininen qu'elle remercie pour son engagement. Elle a eu par ailleurs le plaisir d'accueillir M. David Imboden au sein du Conseil de Fondation.

Conseil et Bureau de la Fondation à fin décembre 2015

Jean-François Berger*
et Christine Serdaly Morgan* co-présidence
Alfonso Gomez* trésorier
Georges Baehler, César Barboza*, Damien Clerc,
Marguerite Contat, Michel Ducommun,
David Imboden, Jean-Pol Matheys membres

Les membres désignés ci-dessus par*
font partie du Bureau.

Rapport de l'organe de révision pour l'exercice 2015

En ma qualité d'organe de révision, j'ai effectué l'audit des comptes annuels ci-joints de la FONDATION CAP LOISIRS comprenant le bilan, le compte de résultat, le tableau de financement, le tableau de variation du capital et l'annexe pour l'exercice arrêté au 31 décembre 2015. Selon la Swiss GAAP RPC 21, les indications du rapport de performance ne sont pas soumises à l'obligation de contrôle de l'organe de révision.

Responsabilité du Conseil de Fondation

La responsabilité de l'établissement des comptes annuels, conformément aux normes Swiss GAAP RPC, aux dispositions légales et aux statuts, incombe au Conseil de Fondation. Cette responsabilité comprend la conception, la mise en place et le maintien d'un système de contrôle interne relatif à l'établissement et la présentation des comptes annuels afin que ceux-ci ne contiennent pas d'anomalies significatives, que celles-ci résultent de fraudes ou d'erreurs. En outre, le Conseil de Fondation est responsable du choix et de l'application de méthodes comptables appropriées, ainsi que des estimations comptables adéquates.

Responsabilité de l'organe de révision

Ma responsabilité consiste, sur la base de mon audit, à exprimer une opinion sur les comptes annuels. J'ai effectué mon audit conformément à la loi suisse et aux Normes d'audit suisses (NAS). Ces normes requièrent de planifier et réaliser l'audit pour obtenir une assurance raisonnable que les comptes annuels ne contiennent pas d'anomalies significatives. Un audit inclut la mise en œuvre de procédures d'audit en vue de recueillir des éléments probants concernant les valeurs et les informations fournies dans les comptes annuels. Le choix des procédures d'audit relève du jugement de l'auditeur, de même que l'évaluation des risques que les comptes annuels puissent contenir des anomalies significatives, que celles-ci résultent de fraudes ou d'erreurs. Lors de l'évaluation de ces risques, l'auditeur prend en compte le système de contrôle interne relatif à l'établissement des comptes annuels, pour définir les procédures d'audit adaptées aux circonstances, et non pas dans le but d'exprimer une opinion sur l'efficacité de celui-ci. Un audit comprend, en outre, une évaluation de l'adéquation des méthodes comptables appliquées, du caractère plausible des estimations comptables effectuées ainsi qu'une appréciation de la présentation des comptes annuels dans leur ensemble. J'estime que les éléments probants recueillis constituent une base suffisante et adéquate pour former notre opinion d'audit.

	Budget 2015 CHF	2015 CHF	2014 CHF
PRODUITS			
Produits des dons et aides financières			
Aides financières des collectivités publiques	3'400'000	3'390'777	3'400'790
Dons sans affectation	720'000	152'945	437'017
Dons affectés	135'000	416'643	236'080
Produits des prestations et divers	4'255'000	3'960'365	4'073'887
Facturation des séjours et activités	873'000	894'913	898'469
Événements, manifestations et projets	65'000	95'003	80'329
Produits différés sur fonds affectés	230'000	237'873	232'821
Autres produits	5'000	16'846	12'121
TOTAL DES PRODUITS	11'173'000	11'244'635	11'223'741
CHARGES			
Frais de personnel	3'606'000	3'792'512	3'591'823
Frais de réalisation des séjours	633'000	626'451	638'017
Frais de fonctionnement	360'000	370'900	400'568
Frais événements, manifestations et projets	35'000	152'549	37'226
Amortissements	281'000	272'506	267'070
TOTAL DES CHARGES	4'915'000	5'214'918	4'934'704
RESULTAT D'EXPLOITATION	513'000	(9'918)	362'924
Charges exercices précédents	-	(11'148)	(1'846)
Variation de la provision vacances et heures dues	22'000	51'526	48'311
Résultat financier	(5'000)	(5'377)	(4'927)
Résultat des fonds affectés monétaires	(232'500)	(4'900)	(382'488)
RESULTAT DE L'EXERCICE AVANT REPARTITION	-	20'183	21'973
Répartition de la part revenant à l'Etat de Genève			
Utilisation du fonds social (fonds lié généré)	-	(4'036)	(4'395)
		896	-
RESULTAT ANNUEL APRES REPARTITION	(2'500)	17'043	17'578

Opinion d'audit

Selon mon appréciation, les comptes annuels pour l'exercice arrêté au 31 décembre 2015 donnent, à l'exception des éléments présentés au paragraphe « motif de l'opinion avec réserve », une image fidèle du patrimoine, de la situation financière et des résultats de l'exercice, et sont conformes à la loi, aux statuts et aux articles de lois traitant de l'établissement et de la présentation des comptes annuels contenus dans les dispositions légales de la République et Canton de Genève, ainsi qu'aux directives étatiques genevoises (directives transversales, directives de boucllement du DEAS).

Rapport sur d'autres dispositions légales

J'atteste que je remplis les exigences légales d'agrément conformément à la loi sur la surveillance de la révision (LSR) et d'indépendance (art. 728 CO et art. 11 LSR) et qu'il n'existe aucun fait incompatible avec mon indépendance. Conformément à l'art 728a al. 1 chiffre 3 CO et à la Norme d'audit suisse 890, j'atteste qu'il existe un système de contrôle interne relatif à l'établissement des comptes annuels, défini selon les prescriptions du Conseil de Fondation. En dépit des réserves formulées sur les comptes annuels au paragraphe « motif de l'opinion avec réserve », je vous recommande d'approuver les comptes annuels qui vous sont soumis.

Genève, le 7 avril 2016

Florence Rivollet
Experte-comptable diplômée
Expert-réviseur agréée



Comptes

BILAN	2015 CHF	2014 CHF
ACTIF		
Actifs circulants		
Trésorerie	259'500	201'431
Créances résultant de prestations de services	76'142	85'702
Autres créances à court terme	2'662	12'287
Actifs de régularisation	92'135	100'918
Actifs immobilisés	430'529	400'339
Immobilisations corporelles	934'240	1'140'997
Immobilisations financières	34'047	34'039
Actifs affectés	968'287	1'175'035
Liquidités affectées	432'520	467'620
TOTAL DE L'ACTIF	1'831'336	2'042'994
PASSIF		
Capitaux étrangers à court terme		
Dettes résultant d'achat de biens et de prestations de services	64'768	41'420
Autres dettes	33'367	1'673
Passifs de régularisation	59'678	62'062
Provisions	109'522	161'048
Capital des fonds	267'335	266'203
Subventions non dépensées à restituer à l'Etat	8'431	4'395
Capital des fonds affectés	1'252'697	1'485'670
Fonds affectés		
Capital de dotation	10'000	10'000
Fonds liés générés	258'252	259'148
Part de résultat après répartition (2014-2017)	34'621	17'578
TOTAL DU PASSIF	1'831'336	2'042'994

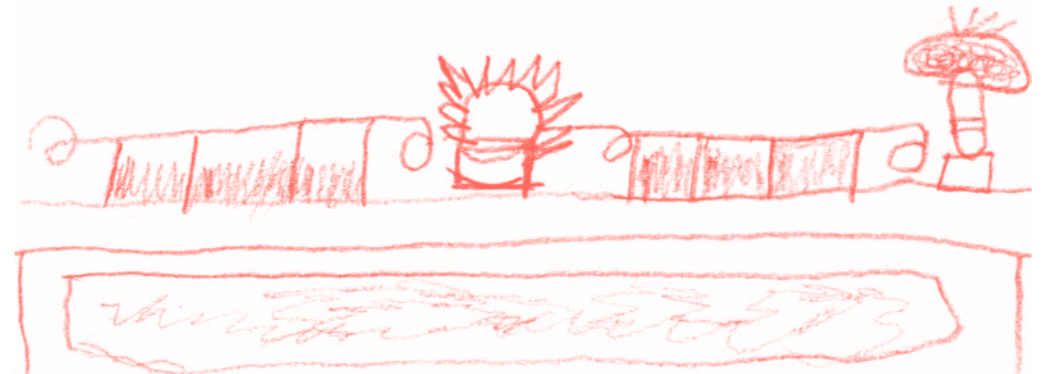
Capitaux étrangers à long terme	2015 CHF	2014 CHF
Subventions non dépensées à restituer à l'Etat	8'431	4'395
Capital des fonds affectés	1'252'697	1'485'670
Capitaux de la Fondation		
Capital de dotation	10'000	10'000
Fonds liés générés	258'252	259'148
Part de résultat après répartition (2014-2017)	34'621	17'578
TOTAL DU PASSIF	1'831'336	2'042'994

COMPTES DE PROFITS ET PERTES

	Budget 2015 CHF	2015 CHF	2014 CHF
PRODUITS			
Produits des dons et aides financières			
Aides financières des collectivités publiques	3'400'000	3'390'777	3'400'790
Dons sans affectation	720'000	152'945	437'017
Dons affectés	135'000	416'643	236'080
Produits des prestations et divers	4'255'000	3'960'365	4'073'887
Facturation des séjours et activités	873'000	894'913	898'469
Événements, manifestations et projets	65'000	95'003	80'329
Produits différés sur fonds affectés	230'000	237'873	232'821
Autres produits	5'000	16'846	12'121
TOTAL DES PRODUITS	11'173'000	11'244'635	11'223'741
CHARGES			
Frais de personnel	3'606'000	3'792'512	3'591'823
Frais de réalisation des séjours	633'000	626'451	638'017
Frais de fonctionnement	360'000	370'900	400'568
Frais événements, manifestations et projets	35'000	152'549	37'226
Amortissements	281'000	272'506	267'070
TOTAL DES CHARGES	4'915'000	5'214'918	4'934'704
RESULTAT D'EXPLOITATION	513'000	(9'918)	362'924
Charges exercices précédents	-	(11'148)	(1'846)
Variation de la provision vacances et heures dues	22'000	51'526	48'311
Résultat financier	(5'000)	(5'377)	(4'927)
Résultat des fonds affectés monétaires	(232'500)	(4'900)	(382'488)
RESULTAT DE L'EXERCICE AVANT REPARTITION	-	20'183	21'973
Répartition de la part revenant à l'Etat de Genève			
Utilisation du fonds social (fonds lié généré)	-	(4'036)	(4'395)
		896	-
RESULTAT ANNUEL APRES REPARTITION	(2'500)	17'043	17'578

	Budget 2015 CHF	2015 CHF	2014 CHF
PRODUITS			
facturation des prestations	760'000	760'000	760'000
dons	236'000	236'000	236'000
aides publiques	3'790'000	3'790'000	3'790'000
CHARGES			
frais de séjours et activités	3'790'000	3'790'000	3'790'000
frais d'exploitation	236'000	236'000	236'000
frais de personnel	760'000	760'000	760'000

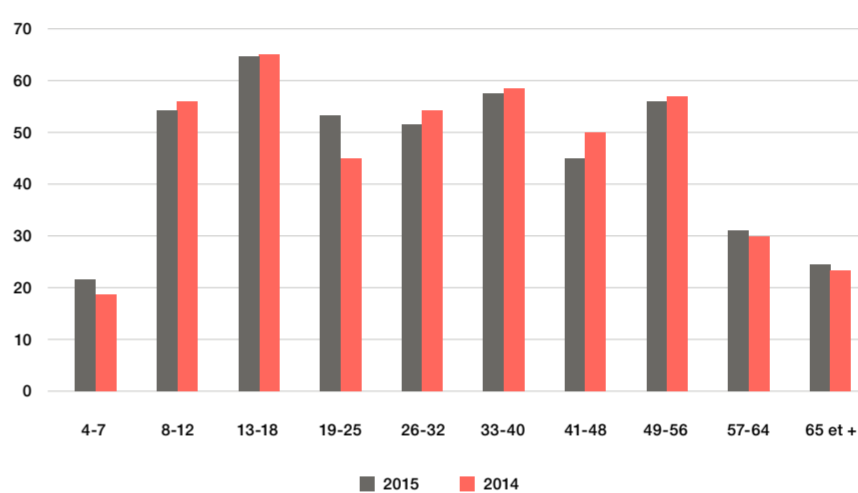
PRODUITS	CHARGES
facturation des prestations	facturation des prestations
dons	dons
aides publiques	aides publiques
frais de séjours et activités	frais de séjours et activités
frais d'exploitation	frais d'exploitation
frais de personnel	frais de personnel



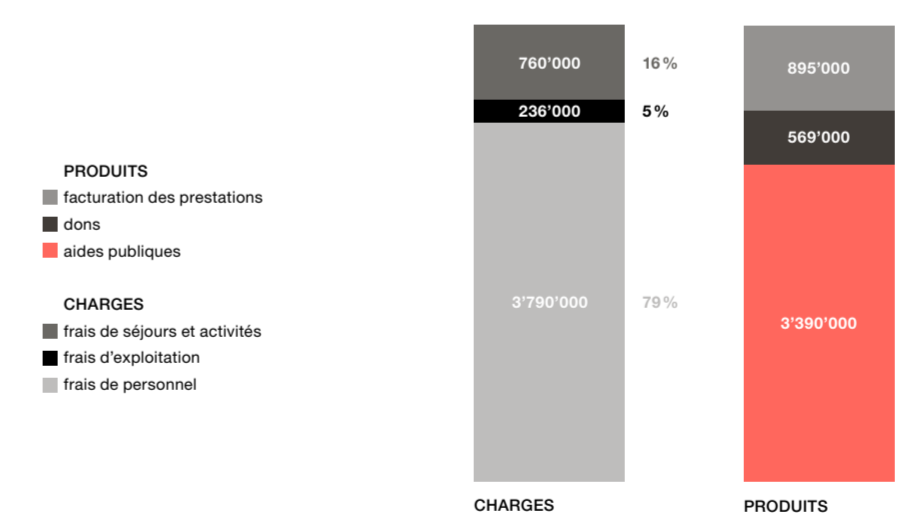
Statistiques annuelles 2015

Séjours et activités	Personnes (enfants et adultes) ayant participé aux activités
Week-ends (2 à 3 jours)	114
Journées sur week-ends (1 jour)	19
Séjours année scolaire (4 jours et plus)	51
Séjours d'été (1 à 3 semaines)	13
Semaines de centres aérys d'été	16
Cours annuels, aérés (avec séances hebdomadaires)	6
Projets de loisirs personnalisés (projet annuel comprenant des séances hebdomadaires)	26
Projets de loisirs en intégration (dans d'autres organismes de loisirs (journées hebdomadaires, centres aérys)	33
Activités en journée (y. c. médiation culturelle)	7
Activités de l'espace34:	
- Accueil hebdomadaire (séances)	43
- Concerts, animation	3
- Expositions (y. c. atelier, workshop)	5

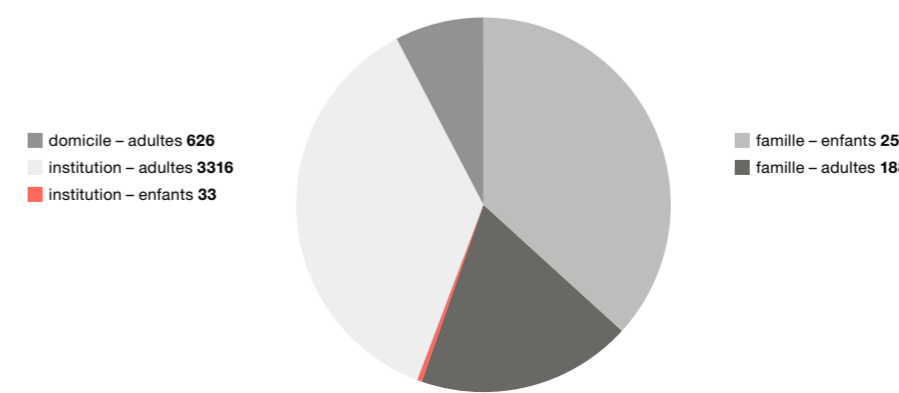
Nombre de participants selon les classes d'âge Années 2015 et 2014



Charges et produits



Répartition des journées-participants selon le lieu de résidence



Remerciements

À tous les partenaires et donateurs qu'ils soient mentionnés ci-dessous ou qu'ils ne soient pas cités nominativement, vont nos plus chaleureux remerciements.

Dons affectés à des fonds ou projets spécifiques

- Séjours de vacances et projets d'activités de loisirs:
 - Fondation Gourgas 70'000
 - Fondation Denk an mich séjours et week-ends enfants et adultes 69'613
 - Association Autisme Genève projets d'intégration pour enfants avec autisme 53'474
 - Ladies' Lunch Genève centres aérys d'été pour enfants et ados 43'000
 - Fondation Gandur pour la Jeunesse projets de loisirs en intégration pour enfants 26'880
 - L'OFAS (Office Fédérale des Assurances Sociales), dans le cadre de notre contrat de prestations avec notre organisation faitière le Réseau Romand ASA.
 - L'Etat de Genève, dans le cadre de notre contrat de prestations avec le DEAS (Département de l'Emploi, de l'Action Sociale et de la Santé).
 - La Ville de Genève, subvention pour séjours de vacances enfants ville et contribution pour 10 places de parking et un local de dépôt.
 - Les Communes genevoises (selon contribution propre à chaque commune).

Aides financières publiques (subventions et contributions)

- L'OFAS (Office Fédérale des Assurances Sociales), dans le cadre de notre contrat de prestations avec notre organisation faitière le Réseau Romand ASA.
- L'Etat de Genève, dans le cadre de notre contrat de prestations avec le DEAS (Département de l'Emploi, de l'Action Sociale et de la Santé).
- La Ville de Genève, subvention pour séjours de vacances enfants ville et contribution pour 10 places de parking et un local de dépôt.
- Les Communes genevoises (selon contribution propre à chaque commune).

Aides financières privées, donateurs et partenaires

- Marché aux plantes (CHF 6'257):
 - Communes de Chêne-Bourg et Chêne-Bougeries
 - Banque Raiffeisen d'Arve et Lac
 - Un grand merci à Mme Patricia Bell qui reprend chaque année la responsabilité de l'organisation de ce marché, ainsi qu'à aux personnes bénévoles qui l'accompagnent.
- Cercle des Amis (CHF 8'690):
 - Un grand merci aux membres du Cercle des Amis pour leur fidèle soutien.

Dons destinés aux activités générales de la Fondation:

- Famille Firmenich 50'000
- ICAP Energy Suisse SA 22'920
- Fondation Alfred & Eugénie Baur 20'000
- Fondation Coromandel 10'000
- Fondation Suzanne Huber 5'000
- SGUP (Société Genevoise d'Utilité Publique) 5'000
- Banque Cantonale de Genève 2'000
- HSBC 2'000
- OMC (vente de pâtisserie) 2'725
- Paroisse de Saint-Pierre-Fusterie 1'000
- H by Rose (Mme Cohen) 1'000

CRFG et Art & Singularité

- Ville de Genève 9'375
- Etat de Genève 9'375

Course de l'Escalade

- Un grand merci au Comité de la Course de l'Escalade qui nous accorde, avec l'Agis, le statut d'hôte d'honneur de sa 38^e

